



Semana Económica

Resumen Ejecutivo

N°651

Del 18 al 23 de diciembre de
2020

Claves de la semana

Reducción del déficit primario

Superávit comercial acotado

Leve desaceleración de la caída de reservas en noviembre

Reducción del déficit primario

El déficit fiscal primario de noviembre fue el más bajo de la pandemia. La mejora de los recursos tributarios junto a menores desembolsos relacionados con la pandemia COVID-19 posibilitaron un menor déficit primario al ubicarse en \$58.693 millones (0,2% del PBI).

Los ingresos totales mostraron una leve desaceleración en su crecimiento, tras varios meses de mejoras. Los recursos se elevaron 27,0% interanual en noviembre, por debajo del 28,1% i.a. del mes previo. No obstante, parte de la menor expansión no respondería a un menor impulso de la economía, sino a una mayor base de comparación por el adelantamiento del pago de impuestos y el uso de fuentes no corrientes del último trimestre de 2019.

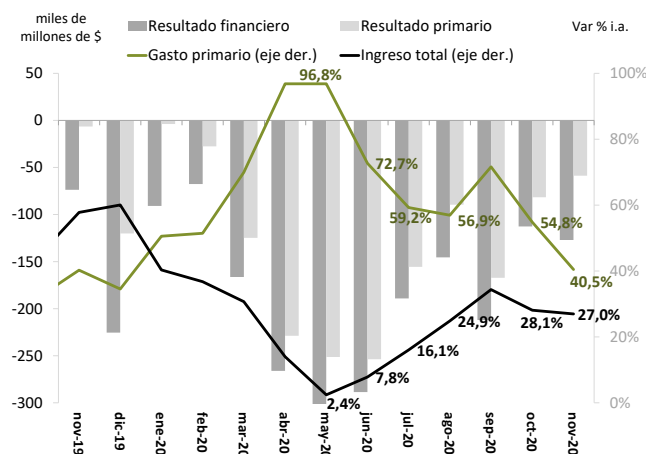
El crecimiento del nivel de gasto primario en noviembre fue de 40,5% interanual, continuando con la desaceleración experimentada en los meses previos, explicada principalmente por el menor gasto relacionado con el COVID-19. En efecto, los desembolsos relacionados directamente con la pandemia (IFE, ATP y Tarjeta Alimentar) alcanzaron un valor de \$25.097 millones, el menor desde marzo pasado.

Ingresos y gastos mensuales

En millones de \$	nov-20	nov-19	Var. % i.a.	Var. % i.a. real
Ingresos totales	468.452	368.903	27,0%	-6,5%
Tributarios	422.376	329.492	28,2%	-5,6%
Rentas de la propiedad	22.550	25.341	-11,0%	-34,5%
Otros ingresos corrientes	15.254	13.040	17,0%	-13,9%
Ingresos de capital	8.272	1.031	702,3%	490,8%
Gasto primario	527.145	375.300	40,5%	3,4%
Gasto corriente primario	500.229	356.309	40,4%	3,4%
Prestaciones sociales	323.189,0	220.213	46,8%	8,1%
Subsidios económicos	52.812,5	37.417	41,1%	3,9%
Gastos de funcionamiento y otros	75.071,9	60.274	24,6%	-8,3%
Transferencias a provincias	22.200,2	23.508	-5,6%	-30,5%
Transferencias a universidades	16.310,5	12.972	25,7%	-7,4%
Otros Gastos Corrientes	10.644,9	1.925	452,9%	307,1%
Gasto de capital	26.915,5	18.991	41,7%	4,4%
Resultado primario	-58.693	-6.397	817,5%	575,6%
Intereses netos	68.336,5	67.269	1,6%	-25,2%
Resultado financiero	-127.029	-73.666	72,4%	27,0%

Fuente: Elaboración en base a Ministerio de Economía

Evolución de ingresos y gastos



Fuente: Elaboración en base a Ministerio de Economía

Superávit comercial acotado

Las importaciones volvieron a crecer en noviembre, dejando un saldo comercial más acotado en un contexto en el que las exportaciones no han logrado reaccionar. A pesar de que se incrementaron las ventas al exterior de Manufacturas de Origen Agropecuario (MOA), la caída de Productos Primarios (PP) continúa incidiendo de manera significativa en el comportamiento general de las ventas al exterior, seguido muy de cerca este mes por la fuerte contracción de las Manufacturas de Origen Industrial (MOI). Por su parte, las importaciones exhibieron un incremento que no se observaba desde abril de 2018, achicando nuevamente el superávit comercial.

Las exportaciones anotaron USD4.385 millones, lo que significó una caída de 25,6% i.a. y una suba de 1,1% en relación con octubre. Las importaciones se ubicaron en USD4.114 millones, 11% más que lo registrado en noviembre del año pasado y 18,4% más que el mes anterior.

El saldo comercial acumuló 27 meses consecutivos de saldo positivo (USD271 millones), sumando en los once meses del año USD12.497 millones.

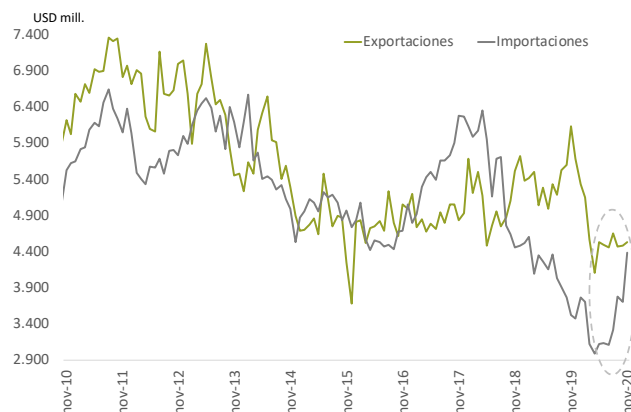
Intercambio Comercial

RUBROS Y USOS	Valor en millones de USD		Var. % i.a.
	nov-20	nov-19	
Exportación	4.385	5.893	-25,6%
PP	763	1.573	-51,5%
MOA	2.194	1.976	11,0%
MOI	1.180	1.985	-40,6%
Combustibles	247	359	-31,2%
Importación	4.114	3.409	20,7%
Bienes de capital	803	611	31,4%
Bs. Intermedios	1.533	1.166	31,5%
Combustibles	157	262	-40,1%
Pzas. y acc. Bs. De K	862	757	13,9%
Consumo	549	477	15,1%
Autos	170	114	49,1%
Resto	40	22	81,8%
Saldo	271	2.484	

Fuente: Elaboración en base a INDEC

Evolución del Comercio

Serie sin estacionalidad



Fuente: Elaboración en base a INDEC

Leve desaceleración de la caída de reservas en noviembre

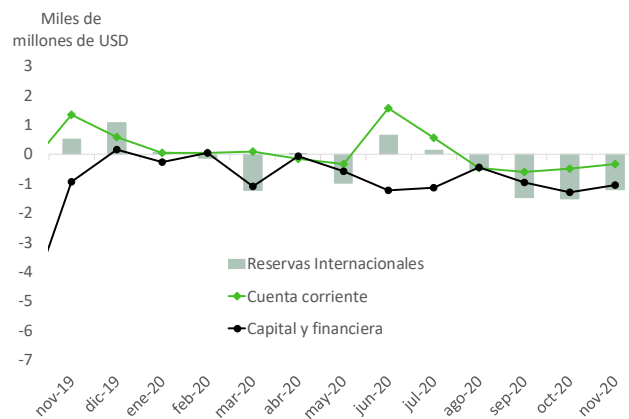
En el undécimo mes del año, la demanda de divisas siguió elevada, repercutiendo negativamente en la evolución de las reservas internacionales. Ello se debió a que las empresas continuaron con la compra de bienes y cancelación de deudas de modo que la cuenta corriente sumó un nuevo deterioro. Adicionalmente, las personas redujeron el nivel de atesoramiento de activos externos en un contexto restrictivo respecto al acceso a la divisa.

El resultado de la cuenta corriente cambiaria se ubicó en terreno negativo por cuarto mes consecutivo (-USD340 millones) como consecuencia del acotado superávit comercial que no logró compensar el déficit de la cuenta servicios y el pago de intereses al FMI. Particularmente, el resultado cambiario de los bienes finalizó el mes con un saldo positivo de USD450 millones (-83,7% i.a.), mayor al de los meses previos.

Desde el segmento financiero, continuó la cancelación de préstamos financieros y la formación de activos externos, aunque a un menor ritmo. La cuenta financiera registró un resultado negativo de USD1.048 millones como consecuencia del comportamiento del sector privado no financiero y el sector financiero.

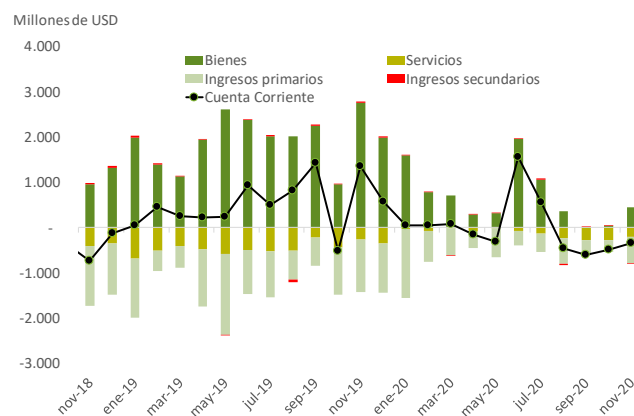
En este contexto, las reservas internacionales brutas tuvieron una caída contable de USD1.204 millones, finalizando el mes de noviembre en USD38.652 millones.

MULC: Balance Cambiario



Fuente: Elaboración en base a BCRA

Cuenta Corriente Cambiaria



Fuente: Elaboración en base a BCRA

Glosario

Resultado primario del SPNF: Refleja el resultado de las cuentas fiscales del sector público no financiero. Mide la diferencia entre los gastos corrientes del Estado Nacional y sus Ingresos Totales, sin contar los pagos de los Intereses de la Deuda Pública.

Resultado financiero del SPNF: es el producto de sumarle al Resultado Primario los Intereses de la Deuda Pública

Exportaciones: Conjunto de bienes y servicios vendidos por un país en territorio extranjero. En este caso, se tiene en cuenta solo el conjunto de bienes.

Importaciones: Conjunto de bienes y servicios comprados por un país en el exterior para uso en territorio nacional. En este caso, se tiene en cuenta solo el conjunto de bienes.

Superávit comercial: Representa el saldo del comercio de bienes resultante entre las ventas realizadas al exterior y las importaciones en un período determinado.

El presente informe no podrá interpretarse o considerarse como un asesoramiento profesional para la realización de operaciones financieras. El Banco de la Provincia de Buenos Aires, sus directores, agentes o empleados no serán responsables por cualquier pérdida o daño, ya sea personal o patrimonial, que pudiera derivarse directa o indirectamente del uso y aplicación del contenido del presente informe. Para su reproducción total o parcial agradecemos citar la fuente.